

T.C.
KÜTAHYA VALİLİĞİ
Üzümlü Ortaokulu Müdürlüğü

2024-2028 Stratejik Plan

Kütahya - 2024



Millî Eğitim'in gayesi; memlekete ahlâklı, karakterli, cumhuriyetçi, inkılâpçı, olumlu, atılgan, başladığı işleri başarabilecek kabiliyette, dürüst, düşünceli, iradeli, hayatta rastlayacağı engelleri aşmaya kudretli, karakter sahibi genç yetiştirmektir. Bunun için de öğretim programları ve sistemleri ona göre düzenlenmelidir. (1923)”

Mustafa Kemal ATATÜRK

Okul - Kurum Bilgileri

İli: KÜTAHYA		İlçesi: GEDİZ	
Adres	Üzümlü Köyü Yeni Mevkii 11. Sk. Üzümlü Ortaokulu Blok No: 2 Gediz / Kütahya	Coğrafi Konum(Link)	https://uzumluortaokulu43.meb.k12.tr/tema/harita.php
Telefon Numarası	(0274) 425 6044	Faks Numarası	-
E-Posta Adresi	724807@meb.k12.tr	Web Sayfası Adresi	https://uzumluortaokulu43.meb.k12.tr/

Kurum Kodu	724807	Öğretim Şekli	Normal Öğretim
------------	--------	---------------	----------------

Okul Müdürü Sunuşu

Üzümlü Ortaokulu olarak eğitimde planlı ve programlı olmanın başarıyı ve kaliteyi getireceğine inanarak dört yıllık stratejik planımızı hazırlama aşamasında paydaşlarımız olan öğrencilerimiz, öğretmenlerimiz, velilerimiz ve okul-aile birliğimizin görüş ve fikirlerinden de yararlandık. Okulumuzun misyon, vizyon, amaç ve hedeflerini belirlerken okulu sadece idarecilerin yönetmediğini; okulun idareciler, öğretmenler, veliler ve diğer paydaşlarımızın ortak fikirleriyle bir bütün oluşturması gerektiğini düşündük. Bu çalışma artık bizim kurumsallaştığımızı, kurumsallaşmak zorunda olduğumuzu ve kurumsallaşmanın önemi için çok önemlidir. Kuruma yeni gelen müdür, öğretmen veya diğer personeller, kurumun stratejik planını bilirse daha verimli olacak, kurumu tanımış, misyonunu, zayıf ve güçlü yanlarını bilmiş olacaktır. Bütün bunlar kişiye göre yönetim tarzından kurtulup kurumsal hedeflere göre yönetim tarzının oturmasını sağlayacaktır. Kurumsallaşma, her işin amacı, aracı ve zamanının olduğunun bilinmesi yani bu işi ben şu araçla şu amaç için şu zamanda şu hedefe ulaşmak için yapmalıyım demektir. Örneğin öğrenme güçlüğü çeken bir öğrenci çeşitli tanıma sorularıyla tanınmalı, bu tanımadaki amacın öğrencinin öğrenmesindeki belli güçlükleri tanımak ve öğrencinin kendisine, ailesine, devletine yararlı bir birey haline getirmek olduğu işin başında belirlenmelidir.

İçindekiler

Okul - Kurum Bilgileri	3
Okul Müdürü Sunuşu.....	4
Tablo ve Şekiller Listesi	6
1. GİRİŞ VE STRATEJİK PLANIN HAZIRLIK SÜRECİ	8
1.1. Strateji Geliştirme Kurulu ve Stratejik Plan Ekibi	8
1.2. Planlama Süreci.....	8
2. DURUM ANALİZİ	9
2.1. Kurumsal Tarihçe	9
2.2. Uygulanmakta Olan Stratejik Planın Değerlendirilmesi.....	10
2.3. Yasal Yükümlülükler ve Mevzuat Analizi	10
2.4. Üst Politika Belgeleri Analizi	13
2.5. Faaliyet Alanları ile Ürün/Hizmetlerin Belirlenmesi	14
2.6. Paydaş Analizi.....	15
2.6.1. İç Paydaşlar.....	15
2.6.2. Dış Paydaşlar	16
2.7. Okul/Kurum İçi Analiz	18
2.7.1 Ortaokulu Organizasyon Yapısı.....	18
2.7.2. Ortaokulda Oluşturulan Birimler	20

2.7.3 İnsan Kaynakları	23
2.7.4. Teknolojik Düzey	29
2.7.5. Mali Kaynaklar	31
2.7.6. İstatistiki Veriler	31
2.8. Çevre Analizi (PESTLE).....	32
2.9. GZFT Analizi	34
2.10. Tespit ve İhtiyaçların Belirlenmesi	36
3. GELECEĞE BAKIŞ.....	37
3.1. Misyon	37
3.2. Vizyon	37
3.3. Temel Değerler.....	37
4. MALİYETLENDİRME	42
5. İZLEME VE DEĞERLENDİRME	44

Tablo ve Şekiller Listesi

Tablo 1: Strateji Geliştirme Kurulu ve Stratejik Plan Ekibi Tablosu	8
Tablo 2: Üst Politika Belgeleri Analizi Tablosu	13
Tablo 3: Faaliyet Alanlar/Ürün ve Hizmetler Tablosu	14
Tablo 4: İç Paydaşlar	16
Tablo 5: Dış Paydaşlar	16

Tablo 6: Paydaş Hizmet Matrisi.....	17
Tablo 7: Birimler	20
Tablo 8: Görev Dağılımı.....	23
Tablo 9: İdari Personelin Hizmet Süresine İlişkin Bilgiler.....	27
Tablo 10: İdari Personelin Katıldığı Hizmet İçi Programları	27
Tablo 11: Öğretmenlerin Hizmet Süreleri (2024 Yılı İtibarıyla)	28
Tablo 12: Okul/kurum Rehberlik Hizmetleri.....	29
Tablo 13: Teknolojik Araç-Gereç Durumu	29
Tablo 14: Fiziki Mekân Durumu.....	30
Tablo 15: Kaynak Tablosu.....	31
Tablo 16: Öğrenci Durumu	31
Tablo 17: Okulun DYK – İYEP Durumu	32
Tablo 18: Okulun Akademik Başarı Durumu	32
Tablo 19: GZFT Stratejileri	34
Tablo 20: Tespit ve İhtiyaçları Belirlenmesi	36
Şekil 1: Organizasyon Şeması.....	20

1. GİRİŞ VE STRATEJİK PLANIN HAZIRLIK SÜRECİ

1.1. Strateji Geliştirme Kurulu ve Stratejik Plan Ekibi

2024-2028 dönemi stratejik plan hazırlanması süreci Üst Kurul ve Stratejik Plan Ekibinin oluşturulması ile başlamıştır. Ekip tarafından oluşturulan çalışma takvimi kapsamında ilk aşamada durum analizi çalışmaları yapılmış ve durum analizi aşamasında paydaşlarımızın plan sürecine aktif katılımını sağlamak üzere paydaş anketi, toplantı ve görüşmeler yapılmıştır.

Durum analizinin ardından Geleceğe Bakış bölümüne geçilerek okulumuzun amaç, hedef, gösterge ve eylemleri belirlenmiştir. Çalışmaları yürüten ekip ve kurul bilgileri altta verilmiştir.

Tablo 1: Strateji Geliştirme Kurulu ve Stratejik Plan Ekibi Tablosu

Strateji Geliştirme Kurulu Bilgileri		Stratejik Plan Ekibi Bilgileri	
Adı Soyadı	Ünvanı	Adı Soyadı	Ünvanı
Ramazan KAPLAN	Okul Müdürü		Müdür Yardımcısı
	Müdür Yardımcısı	Ünzile Üstün UYANIK	Öğretmen
Canan SANCAR	Öğretmen	Elif ACAR	Öğretmen
Beyza ZULE	Öğretmen	Beyza ZULE	Öğretmen
Ümit ARSLAN	Okul Aile Birliği Başkanı	Canan SANCAR	Öğretmen

1.2. Planlama Süreci

2024-2028 dönemi stratejik planının hazırlanması sürecinin temel aşamaları; kurul ve ekiplerin oluşturulması, çalışma takviminin hazırlanması, uygulanacak yöntemlerin ve yapılacak çalışmaların belirlenmesi şeklindedir.

Okulumuzun 2024-2028 dönemlerini kapsayan stratejik plan hazırlık aşaması, strateji geliştirme kurulunun ve stratejik plan ekibinin oluşturulması ile başlamıştır. Ekip üyeleri bir araya gelerek çalışma takvimini oluşturulmuş, görev dağılımı yapılmıştır. Okulumuzun 2024-2028 yıllarını kapsayan stratejik planında yer alan amaçlar ve hedefler değerlendirilmiş, hedefler doğrultusunda performans göstergeleri ve stratejiler

belirlenmiştir. Üst politika belgeleri incelenmiş, paydaş analizleri yapılmış ve çıkan sonuçlara göre alınabilecek tedbirler ortaya konmuş, PESTLE Analizi sonucunda kurumun GZFT Analizi ortaya çıkarılmış ve tespit edilen sorun ve gelişim alanları ile ilgili olarak yeni eğitim politikaları belirlenmiştir.

Planlama sürecine aktif katılımını sağlamak üzere paydaş anketi, toplantı ve görüşmeler yapılmıştır.

2. DURUM ANALİZİ

Durum analizi bölümünde okulumuzun mevcut durumu ortaya konularak neredeyiz sorusuna yanıt bulunmaya çalışılmıştır. Bu kapsamda okulumuzun kısa tanıtımı, okul künyesi ve temel istatistikleri, paydaş analizi ve görüşleri ile okulumuzun Güçlü Zayıf Fırsat ve Tehditlerinin (GZFT) ele alındığı analize yer verilmiştir.

2.1. Kurumsal Tarihçe

1927 yılında yapılan ilkokul 1928 yılında bir öğretmenli olarak eğitim öğretime başlamıştır. 1977 yılında ortaokul açılmış ve zorunlu eğitimin sekiz yıla çıkması ile ilkokulla birleşerek devam etmektedir. 1984 yılında yapıp 1984/1985 Eğitim Öğretim yılında hizmete açılan ESKİ BİNA (Yemekhane Binası) bu eğitim öğretim yılından itibaren Ortaokul olarak hizmet vermiştir. Eski okulumuzun ihtiyaca cevap verememesi ve eğitim öğretime elverişsiz olması sebebiyle 2004 yılında temeli atılan YENİ BİNA (Şimdiki Üzümlü Ortaokulu/İlkokulu Binası) 2005/2006 Eğitim Öğretim Yılında hizmete açılmıştır. Okul binası iki katlı olup, sekiz derslik bulunmaktadır. İçinde 20 bilgisayar bulunan Bilgisayar Laboratuvarı, Fen laboratuvarı, Anasınıfı, Öğretmenler Odası, Müdür Odası ve Müdür Yardımcısı Odasından oluşmaktadır. Ayrıca her katta temizlik odası, birinci katta öğretmen, ikinci katta öğrenci tuvaletleri ve özürli tuvaleti bulunmaktadır. Okulumuzda teknolojik gelişmelere ayak uydurarak bütün sınıflara bilgisayar ve projeksiyon kurulmuştur. Okulumuz kalorifer sistemi ile ısınmaktadır. Eski okuldan beş derslikli olan bina da halen yemekhane, kütüphane ve resim ve iş teknik atölyesi olarak kullanılmaktadır. 10.09.1990 tarihinde İlköğretime dönüştürülen okulumuz 2012 yılı Eylül ayından itibaren de İlkokul ve Ortaokul diye ikiye ayrılmıştır. Zemin kat İlkokul 2. kat ise Ortaokul olarak kullanılmaktadır.

2.2. Uygulanmakta Olan Stratejik Planın Değerlendirilmesi

2015-2019 Stratejik Planı, 4 yıl boyunca uygulanmış, öngördüğümüz hedeflerin önemli çoğunluğuna ulaşılmıştır. Uygulanmakta olan stratejik planda yer alan “Durum Analizi” bölümü, İl ve İlçe Milli Eğitim Müdürlüğümüzün Stratejik Planları ile uyumludur. Hedeflerin gerçekçi, somut ve güncel ifade edilmesi bakımından ilkokula özgü göstergeler de yer almaktadır. Stratejik plan hazırlama sürecinde verilen eğitimlerin yetersiz kaldığı ve bunların yeni plan sürecinde artması planı daha verimli hale getirebilir.

2.3. Yasal Yükümlülükler ve Mevzuat Analizi

YASAL YÜKÜMLÜLÜK (GÖREVLER)	DAYANAK (KANUN, YÖNETMELİK, GENELGE, YÖNERGE)
Atama	657 Sayılı Devlet Memurları Kanunu
	Milli Eğitim Bakanlığına Bağlı Okul ve Kurumların Yönetici ve Öğretmenlerinin Norm Kadrolarına İlişkin Yönetmelik
	Milli Eğitim Bakanlığı Eğitim Kurumları Yöneticilerinin Atama ve Yer Değiştirmelerine İlişkin Yönetmelik
	Milli Eğitim Bakanlığı Öğretmenlerinin Atama ve Yer Değiştirme Yönetmeliği
Ödül, Disiplin	Devlet Memurları Kanunu
	6528 Sayılı Milli Eğitim Temel Kanunu İle Bazı Kanun ve Kanun Hükmünde Kararnamelerde Değişiklik Yapılmasına Dair Kanun
	Milli Eğitim Bakanlığı Personeline Başarı, Üstün Başarı ve Ödül Verilmesine Dair Yönerge
	Milli Eğitim Bakanlığı Disiplin Amirleri Yönetmeliği

Okul Yönetimi	1739 Sayılı Millî Eğitim Temel Kanunu
	Millî Eğitim Bakanlığı İlköğretim Kurumları Yönetmeliği
	Millî Eğitim Bakanlığı Okul Aile Birliği Yönetmeliği
	Millî Eğitim Bakanlığı Eğitim Bölgeleri ve Eğitim Kurulları Yönergesi
	MEB Yönetici ve Öğretmenlerin Ders ve Ek Ders Saatlerine İlişkin Karar
	Taşınır Mal Yönetmeliği
Eğitim-Öğretim	Anayasa
	1739 Sayılı Millî Eğitim Temel Kanunu
	222 Sayılı İlköğretim ve Eğitim Kanunu
	6287 Sayılı İlköğretim ve Eğitim Kanunu ile Bazı Kanunlarda Değişiklik Yapılmasına Dair Kanun
	Millî Eğitim Bakanlığı İlköğretim Kurumları Yönetmeliği
	Millî Eğitim Bakanlığı Eğitim Öğretim Çalışmalarının Planlı Yürütülmesine İlişkin Yönerge
	Millî Eğitim Bakanlığı Öğrenci Yetiştirme Kursları Yönergesi
	Millî Eğitim Bakanlığı Ders Kitapları ve Eğitim Araçları Yönetmeliği
	Millî Eğitim Bakanlığı Öğrencilerin Ders Dışı Eğitim ve Öğretim Faaliyetleri Hakkında Yönetmelik
Personel İşleri	Millî Eğitim Bakanlığı Personel İzin Yönergesi
	Devlet Memurları Tedavi ve Cenaze Giderleri Yönetmeliği

	Kamu Kurum ve Kuruluşlarında Çalışan Personelin Kılık Kıyafet Yönetmeliği
	Memurların Hastalık Raporlarını Verecek Hekim ve Sağlık Kurulları Hakkındaki Yönetmelik
	Milli Eğitim Bakanlığı Personeli Görevde Yükseltme ve Unvan Değişikliği Yönetmeliği
	Öğretmenlik Kariyer Basamaklarında Yükseltme Yönetmeliği
Mühür, Yazışma, Arşiv	Resmi Mühür Yönetmeliği
	Resmi Yazışmalarda Uygulanacak Usul ve Esaslar Hakkındaki Yönetmelik
	Milli Eğitim Bakanlığı Evrak Yönergesi
	Milli Eğitim Bakanlığı Arşiv Hizmetleri Yönetmeliği
Rehberlik ve Sosyal Etkinlikler	Milli Eğitim Bakanlığı Rehberlik ve Psikolojik Danışma Hizmetleri Yönet.
	Okul Spor Kulüpleri Yönetmeliği
	Milli Eğitim Bakanlığı İlköğretim ve Ortaöğretim Sosyal Etkinlikler Yönetmeliği
Öğrenci İşleri	Milli Eğitim Bakanlığı İlköğretim Kurumları Yönetmeliği
	Milli Eğitim Bakanlığı Demokrasi Eğitimi ve Okul Meclisleri Yönergesi
	Okul Servis Araçları Hizmet Yönetmeliği
İsim ve Tanıtım	Milli Eğitim Bakanlığı Kurum Tanıtım Yönetmeliği
	Milli Eğitim Bakanlığına Bağlı Kurumlara Ait Açma, Kapatma ve Ad Verme Yönetmeliği
Sivil Savunma	Sabotajlara Karşı Koruma Yönetmeliği

	Binaların Yangından Korunması Hakkındaki Yönetmelik
	Daire ve Müesseseler İçin Sivil Savunma İşleri Kılavuzu

2.4. Üst Politika Belgeleri Analizi

- Cumhurbaşkanlığı Programı,
- Millî Eğitim Bakanlığı Stratejik Planı,
- İl Millî Eğitim Müdürlüğü Stratejik Planı,

Tablo 2: Üst Politika Belgeleri Analizi Tablosu

SIRA NO	ÜST POLİTİKA BELGELERİ
1	12. Kalkınma Planı
2	5018 yılı Kamu Mali Yönetimi ve Kontrol Kanunu
3	Kamu İdarelerinde Stratejik Planlamaya İlişkin Usul ve Esaslar Hakkında Yönetmelik
4	Milli Eğitim Bakanlığı 2024-2028 Stratejik Planı
5	Kütahya İl Millî Eğitim Müdürlüğü 2024-2028 Stratejik Planı
6	Gediz İlçe Milli Eğitim Müdürlüğü 2024-2028 Stratejik Planı

2.5. Faaliyet Alanları ile Ürün/Hizmetlerin Belirlenmesi

Tablo 3: Faaliyet Alanlar/Ürün ve Hizmetler Tablosu

Faaliyet Alanı	Ürün/Hizmetler
Eğitim-Öğretim Faaliyetleri	Öğrenci İşleri Kayıt-Nakil İşleri Devam-Devamsızlık Sınıf Geçme Sınav Hizmetleri
Rehberlik Faaliyetleri	Öğrenci Rehberliği Veli Rehberliği Diğer Rehberlik Faaliyetleri
Sosyal Faaliyetler	Faaliyet Alanlarının Tespiti İlgi ve Yeteneklere Göre Yönlendirme Katılımın Sağlanması Dış Paydaş İş Birlikleri Faaliyet Takvimi Raporlama
Sportif Faaliyetler	Faaliyet Alanlarının Tespiti İlgi ve Yeteneklere Göre Yönlendirme Rehberlik Yarışmalar Düzenlenmesi Ve Katılımın Sağlanması Dış Paydaş İş Birlikleri Faaliyet Takvimi Raporlama
Kültürel ve Sanatsal Faaliyetler	Faaliyet Alanlarının Tespiti Katılımın Sağlanması Dış Paydaş İş Birlikleri Faaliyet Takvimi Raporlama

İnsan Kaynakları Faaliyetleri	Merkezi/Mahalli Hizmet İçi Kurs/Seminerlere Katılım Eğitim İçerikli Toplantılar Kurum İçi ve Kurum Dışı Personel Etkinlikleri Dış Paydaş İş Birliğindeki Eğitim Faaliyetleri
Okul Aile Birliği Faaliyetleri	İş Birliği Toplantılar İhtiyaçların ve Sorun Alanlarının Belirlenmesi İhtiyaçların Giderilmesi
Öğrencilere Yönelik Faaliyetler	Okul İçi ve Okul Dışı Faaliyetler Ekiplerin ve Kurulların İşleyişi
Ölçme Değerlendirme Faaliyetleri	Öğrenci Takip Kartları Ortak Sınavlar Rehberlik Yönlendirme Değerlendirme Toplantıları
Öğrenme Ortamlarına Yönelik Faaliyetler	Fiziki Koşulların İyileştirilmesi Laboratuvarların Amacına Uygun İşleyişi Derslik Başına Düşen Öğrenci Sayıları Öğretmenlerin Mesleki Gelişimleri
Ders Dışı Faaliyetler	Okul Dışı Öğrenme Ortamları Ders Dışı Etkinlikler Okul-Aile İş Birlikleri

2.6. Paydaş Analizi

Stratejik amaçların belirlenmesinde paydaşlar ve bu paydaşların beklentileri büyük önem taşımaktadır. Stratejik plan çerçevesinde gerçekleştirilen paydaş analizi çalışmasıyla paydaşlar ve etki düzeylerinin belirlenmesi amaçlanmıştır.

2.6.1. İç Paydaşlar

- Valilik

- Milli Eğitim Müdürlüğü
- Öğrenciler
- Veliler
- Okul Aile Birliği
- Destek Personeli

2.6.2. Dış Paydaşlar

- Belediyeler
- Muhtar
- Üniversiteler
- Sivil Toplum Örgütleri.

Tablo 4: İç Paydaşlar

PAYDAŞ	Lider	Çalışanlar	Hizmet Alanlar	Temel Ortak	Stratejik Ortak	Tedarikçi
Valilik				✓	✓	✓
İl Milli Eğitim Müdürlüğü				✓	✓	✓
İlçe Milli Eğitim Müdürlüğü				✓	✓	✓
Okul Müdürü	✓	✓				
Öğretmenler		✓	✓			
Öğrenciler			✓			
Veliler			✓			
Okul Aile Birliği						✓
Destek Personeli		✓	✓			

Tablo 5: Dış Paydaşlar

PAYDAŞ	Lider	Çalışanlar	Hizmet Alanlar	Temel Ortak	Stratejik Ortak	Tedarikçi
--------	-------	------------	----------------	-------------	-----------------	-----------

Yerel Yönetimler					✓	✓
Muhtar					✓	✓
Medya					✓	
Üniversiteler					✓	✓
Sivil Toplum Örgütleri					✓	

Tablo 6: Paydaş Hizmet Matrisi

PAYDAŞ HİZMET MATRİSİ	Eğitim ve Öğretim	Yatırım Donanım	Sosyal Kültürel ve Sportif Etkenlikler	Hizmetiçi Eğitim	Rehberlik	Sivil Savunma	Avrupa Birliği Projeleri	Toplum Hizmeti
Milli Eğitim Müdürü	●	●	●	●		●	●	●
Öğretmenler	●	⊙	●	●	●	●	●	●
Öğrenciler	●		●		●	●	●	●
Veli	●		●		●	●	●	●
Okul Aile Birliği		●	●					●
Destek Personeli	●			○		●	●	
Yerel Yönetimler					⊙	●	○	○
Medya			●			⊙	●	●
Üniversiteler	●		⊙	●			⊙	
Sivil Toplum Kuruluşları			⊙	●		●		●

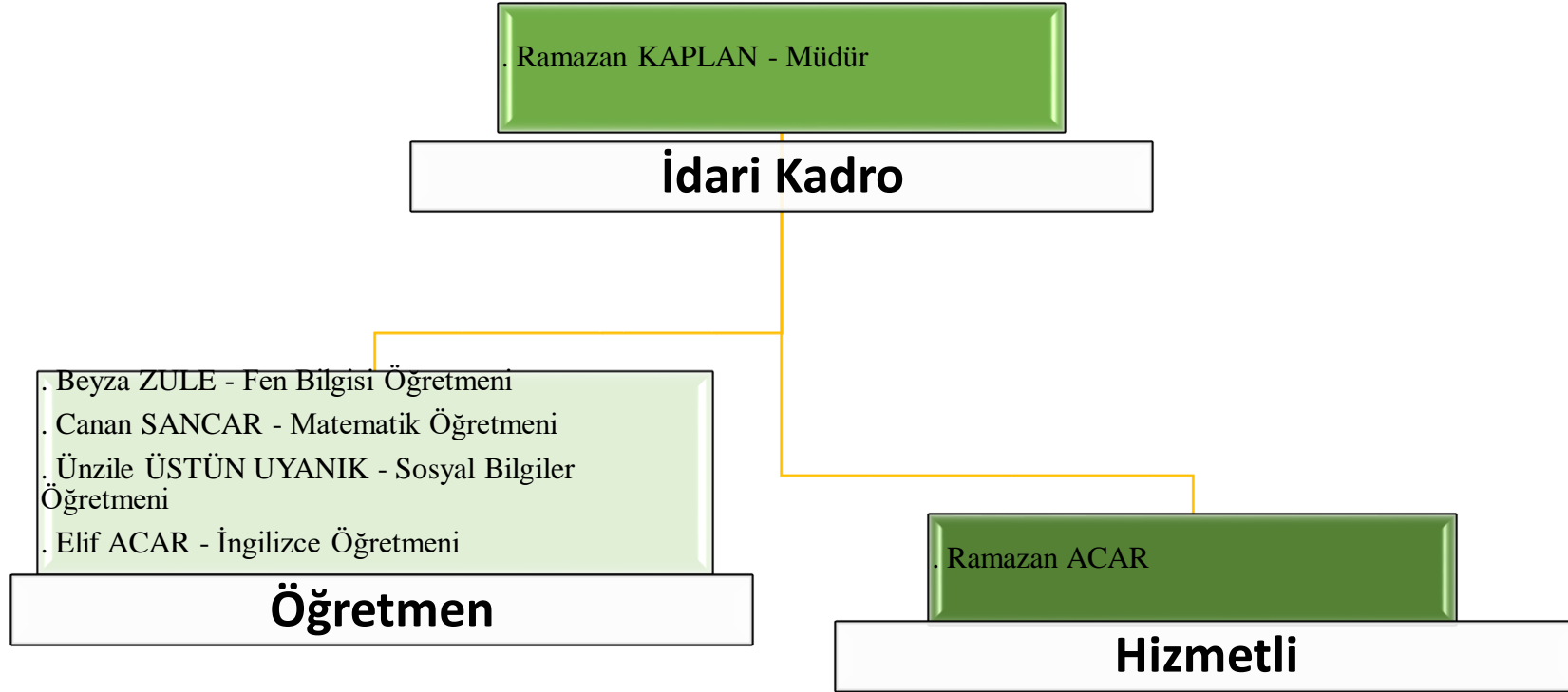
● Çok güçlü ○ Orta derecede ilişkili ⊙ Düşük derecede ilişkili

2.7. Okul/Kurum İçi Analiz

2.7.1 Ortaokulu Organizasyon Yapısı

Okulumuzun organizasyon yapısı ve birimlerin görevleri 26 Temmuz 2014 tarih ve 29072 sayılı resmi gazetede yayınlanan Milli Eğitim Bakanlığı Okul Öncesi Eğitim ve İlköğretim Kurumları Yönetmeliği gereği düzenlenmektedir.

ORGANİZASYON ŞEMASI



Şekil 1: Organizasyon Şeması

2.7.2. Ortaokulda Oluşturulan Birimler

Tablo 7: Birimler

Görevler	Görevle İlgili Bölüm, Birim, Kurul/ Komisyon Adı
<ol style="list-style-type: none">Öğrencileri, Türk Millî Eğitiminin Genel Amaçları ve Temel İlkeleri ile Atatürk İnkılâp ve İlkeleri doğrultusunda yetiştirmek üzere okul yönetimi, öğretmenler, veliler ve ailelerle iş birliği yapmak.Okulun amaçlarının gerçekleştirilmesine, stratejik gelişimine, fırsat eşitliğine imkân vermek ve öğretmenler kurulunca alınan kararların uygulanmasını desteklemek amacıyla velilerle iş birliği yapmak.Kurs ve sınavlar, seminer, müzik, tiyatro, spor, sanat, gezi, kermes ve benzeri etkinlikler de okul yönetimi ile iş birliği yapmak.Özel eğitim gerektiren öğrenciler için ek eğitim faaliyetlerinin düzenlenmesini ve desteklenmesini sağlamak.Okulun bina, tesis, derslik, laboratuvar, atölye, teknoloji sınıfı, salon ve odaları ile bahçe ve eklentilerinin bakım ve onarımlarının yapılmasına, teknolojik donanımlarının yenilenmesine, geliştirilmesine, ilâve tesis yaptırılmasına, eğitim-öğretime destek sağlayacak araç-gereç ve yayınların alımına katkıda bulunmak.Eğitim-öğretim faaliyetleri dışındaki zamanlarda okulun derslik, spor salonu, kütüphane, laboratuvar ve atölyeleri gibi eğitim ortamlarının, kamu yararı doğrultusunda kullanılmasını sağlamak.Okulun ihtiyaçlarını karşılamak için mal ve hizmet satın almak.	Okul Aile Birliği

8. Okulda uyulması gereken kurallar hakkında velileri bilgilendirmek ve onlarla iş birliği yaparak, zararlı alışkanlık ve eğilimlerin önlenmesi için okul yönetimine yardımcı olmak.
 9. Millî bayramlar, anma, kutlama günleri, belirli gün ve haftalar ile düzenlenecek tören ve toplantıların giderlerine katkıda bulunmak.
 10. Öğrencilere sağlık ve temizlik alışkanlıkları kazandırmada alınacak ortak tedbirler için katkı sağlamak.
 11. Ailede, okulda ve çevrede, öğrencilerle diğer çocukların iyi alışkanlıklar kazanmalarını, iyi birer vatandaş olmalarını sağlayıcı tedbirler alınmasında okul yönetimine yardımcı olmak.
 12. Okula yapılan aynî ve nakdî bağışları kabul ederek kayıtlarını tutmak; sosyal, kültürel etkinlikler ve kampanyalar düzenlemek; kantin, açık alan, salon ve benzeri yerleri işletmek veya işletmek.
 13. Okul yönetimi ile iş birliği yaparak, okula ve imkânları yeterli olmayan öğrencilere maddî-manevî destek sağlamak..
 14. Eğitim-öğretimle ilgili kurumlar ve sivil toplum kuruluşlarıyla iş birliği yapmak.
 15. Eğitim-öğretimi geliştirmek amacıyla çalışma komisyonları oluşturmak.
 16. Eğitim-öğretimi geliştirici diğer etkinliklere katkı sağlamak
1. İlk toplantıda, önceki yılın değerlendirilmesi ile yeni eğitim yılı çalışma esasları belirlenir ve iş bölümü yapılır.
 2. Eğitim programları ile önceki yılın eğitim plânları incelenerek ortak bir anlayış oluşturulur.
 3. Meslekî yayınlar, eğitim alanındaki değişim ve yeni gelişmeleri değerlendirilir.
 4. Yıl içinde kutlanması gereken özel gün ve bayramlar tespit edilir. Yıllık ve günlük planlar ile gezi, gözlem planları arasında birlik sağlanır.
 5. Çocukların yaş gruplarına göre kişilik gelişimi, sağlık, beslenme, sosyal ilişkiler, ekonomik ve aile durumları değerlendirilerek alınacak önlemler görüşülür.

**Öğretmenler
Kurulu**

<p>6. Ana sınıfı ve uygulama sınıfı öğretmenleri, bağlı buldukları okulun kurul toplantılarına katılır ve okul öncesi eğitimi ile ilgili konuların değerlendirilmesini sağlar.</p> <p>7. Eğitim yöntem ve tekniklerinin uygulanmasında ve kullanılan eğitim materyallerinin geliştirilmesinde amaç-araç ilişkisi göz önünde tutulur. Toplantıya katılamayanlar kurul tutanağını okuyarak bilgi edinirler.</p> <p>8. Aile eğitimi çalışmalarının plânlanmasında iş birliği sağlanır.</p> <p>9. Eğitim yılı içinde yapılan toplantılarla ilgili çalışmalar gözden geçirilip değerlendirilir. Eksiklik ve aksaklıkların giderilmesi için alınacak önlemler görüşülür ve kararlaştırılır.</p>	
<p>1. Eğitim kurumlarında eğitime destek sağlanması amacıyla çocukların beslenme, temizlik ve sağlık giderleri ile kurumun/ana sınıfı ve uygulama sınıfının genel temizlik ve diğer hizmetleri için ihtiyaç duyulan malzemelerin alımını yapmak.</p>	İhale ve Satın Alma Kom.
<p>1. Kuruma alınan alımların muayene ve kabulünü yapar.</p> <p>2. Bu komisyon aynı zamanda Taşınır Mal Yönetmeliği hükümlerine göre her yılsonunda taşınırlar ile kullanılmayan eşya, araç ve gerecin sayım ve denetimi ile ilgili görevleri yapar. Muayene ve kabul ve sayım işleri ile ilgili kararlar okul müdürünün onayına sunar.</p>	Muayene ve Teslim Alma Komisyonu
<p>1. Eğitimin geliştirilmesi çalışmalarında ortak bir anlayış oluşturmaları, grupları ile ilgili eğitim etkinliklerinin uygulanmasında karşılaşılan sorunların çözüm yollarının araştırılması ve meslekî gelişmelerle ilgili bilgi alışverişinde bulunulur.</p>	Zümre Öğretmenler Kurulu

2.7.3 İnsan Kaynakları

Tablo 8: Görev Dağılımı

Çalışanın Ünvanı	Görevleri
Okul Müdürü	<ol style="list-style-type: none">1.Okulda bütün çalışmalarını ilgililerle iş birliği yaparak eğitim yılı başlamadan önce planlar ve düzenler.2.Eğitim ve yönetimin verimliliğini artırmak, eğitimin kalitesini yükseltmek ve bu konuda sürekli gelişimi sağlamak için gerekli araştırmaları yapar, eğitimle ilgili gelişmeleri izler ve sonuçlarını değerlendirir.3.Aylık ve günlük plânların eğitim programlarına göre hazırlanmasında ve diğer çalışmalarda öğretmenlere rehberlik eder, plânlarını imzalar ve çalışmalarını denetler.4. Kurumun temizlik ve düzeni ile öğretmen ve diğer personelin sağlık, temizlik ve beslenme işleriyle ilgili çalışmalarını izler. Aylık yemek listesinin çocukların gelişim özellikleri, ihtiyaçları ve çevre şartları doğrultusunda hazırlanmasında müdür yardımcısı ve öğretmenlerle işbirliği yapar.5. Okul bina ve tesislerinin kullanımı, bakımı, temizliği, doğal afete karşı korunması, binanın fiziksel durumu ve donanımından kaynaklanan kazalara neden olabilecek merdiven, radyatör, soba, korniş, kapı, pencere, kaygan zemin, oyun materyali ve benzeri unsurlara karşı okulun iç ve dış güvenliğinin sağlanması yönünde gereken önlemleri alır.6. Özel eğitim gerektiren çocukların eğitimi için gerekli önlemleri alır.7. Eğitim materyallerinin sağlanması, kullanılması, korunması, bakımı, temizliği ve düzeni için gerekli önlemleri alır.8. Çocukların periyodik olarak sağlık kontrollerinin yapılmasını sağlar.

	<p>9. Okulun yıllık bütçesini hazırlar, ödeneklerin zamanında ve yöntemine uygun kullanılmasına ilişkin işlemleri izler, bütçenin ilgili makamlara gönderilmesini izler.</p> <p>10. Eğitim istatistiklerinin, ödenek istem çizelgelerinin ve resmî yazıların hatasız ve eksiksiz hazırlanmasını ve ilgili makamlara zamanında gönderilmesini sağlar.</p> <p>11. Okulla ilgili olağanüstü durumları ilgili makama bildirir. 12. İlgili makamlarca yazılı, basılı ya da elektronik ortamda yayımlanan kanun, yönetmelik, yönerge ve diğer emirlerin ilgililere duyurulmasını sağlar. Mevzuatın uygulanması ile ilgili önlemleri alır.</p> <p>13. Okulun taşınırını, göreve başlama veya görevden ayrılma durumunda 18/1/2007 tarihli ve 26407 sayılı Resmî Gazete’de yayımlanan Taşınır Mal Yönetmeliği hükümlerine göre devir-teslim eder.</p> <p>14. Okul öncesi eğitimin tanıtımı ve yaygınlaştırılması amacıyla toplantı, panel, sempozyum ve benzeri etkinliklerin düzenlenmesi için gerekli çalışmaları yapar.</p> <p>15. Personelin disiplin ve sicili ile ilgili iş ve işlemlerini yürütür.</p> <p>16. Velilerden alınan ücretlerin harcanmasında harcama birimi⁽⁸⁾ görevini yerine getirir.</p> <p>17. Görev tanımlarında belirtilen diğer görevleri yapar.</p> <p>18. Okulda öğle yemeği saatlerinde çocukların düzenli olarak yemek yemelerini ve günlük eğitimin sona ermesinden velilerin çocuklarını teslim almalarına kadar geçen sürede okul-aile birliği ile de işbirliği yaparak çocukların gözetimleri ile ilgili tedbirleri alır.</p>
Müdür Yardımcısı	<p>1. Okulun yönetim, eğitim ve büro işleriyle ilgili olarak müdür tarafından verilen görevleri yapar.</p> <p>2. Öğretmenlerce tutulan çocuk gelişim kayıtlarını izler.</p> <p>3. Aylık yemek listesini hazırlar veya hazırlatır.</p> <p>4. Yemekhane ve okulun genel temizlik işlerini organize eder.</p>

	<ol style="list-style-type: none">5. Okula gelen erzakın muayenesini ve günlük erzakın ambardan çıkarılmasını sağlar.6. Gerekliğinde okul müdürüne vekâlet eder.7. Velilerden alınan ücretlerin harcanmasında gerçekleştirme birimi⁽⁸⁾ görevini yürütür.8. Okul müdürü tarafından verilen diğer görevleri yapar.9. Okulda öğle yemeği saatlerinde çocukların düzenli olarak yemek yemelerini ve günlük eğitimin sona ermesinden velilerin çocuklarını teslim almalarına kadar geçen sürede çocukların gözetimleri ile ilgili olarak okul müdürü tarafından alınan tedbirlerin uygulanmasına yardımcı olur.
Öğretmenler	<ol style="list-style-type: none">1. Eğitim programına uygun olarak yıllık ve günlük planları hazırlar ve uygular, Öğretmen Çalışma (Eğitim) Saatleri Devam Takip Defterini (EK-9) doldurur ve imzalar. Ayrıca Sınıf Ders Defteri doldurmaz.2. Etkinlikler için gereken eğitim materyallerini hazırlar. Araç-gereç ve eğitim materyallerinin korunmasını, bakım ve onarımını sağlar.3. Her çocuk için kazanım değerlendirme dosyası tutar. Kazanım değerlendirme dosyasındaki bilgiler esas alınarak hazırlanan gelişim raporu ile öğrenci dosya bilgilerini e-okul sistemine işler.4. Aile eğitimiyle ilgili çalışmaların plânlanmasına katılır ve uygular.5. Okulda kutlanacak özel günleri planlar ve uygular.6. Okulun genel etkinliklerine katılır.7. Özel eğitim gerektiren çocukların eğitimi için önlemler alır.8. Nöbet çizelgesine uygun olarak nöbet görevini yerine getirir.9. Kanun, Tüzük, Yönerge, Genelge ve Tebliğler Dergisini okur ve imzalar.10. Öğretmenler Kurulu ve zümre öğretmenler kurulu toplantılarına katılır.11. İhtiyaç ve görevlendirme halinde gerçekleştirme birimi⁽⁸⁾ görevini yerine getirir.

	<p>12. Yönetimin vereceği eğitimle ilgili diğer görevleri yapar.</p> <p>13. Programda eğitim etkinliği olarak yer alan kahvaltı ve öğle yemeğine katılır, çocukların düzenli olarak yemek yeme alışkanlığı kazanmalarını sağlar.</p> <p>14. Grubundaki çocukları gözlemleyerek üstün yetenekli çocukların rehberlik araştırma merkezine bildirimini sağlar.</p>
Nöbetçi Öğretmen	<p>1. Okulda günlük eğitimin başlamasından yarım saat önce hazır bulunur ve çalışma süresinin bitiminden yarım saat sonra gerekli kontrolleri yaparak nöbet görevini bitirir.</p> <p>2. Eğitim ve yönetim işlerinin düzenli olarak yürütülmesinde, okul yöneticilerine yardımcı olur. Okulda çocuklara verilen kahvaltı ve öğle yemeği esnasında çocuklarla birlikte bulunur, grubundaki çocukların düzenli bir şekilde yemek yemelerini sağlar.</p> <p>3. Okulun ısıtma, elektrik ve sıhhi sistemlerinin çalışmasını, temizliğinin yapılmasını, her türlü yangın tehlikesine karşı önleyici tedbirlerin alınmasını sağlar.</p> <p>4. Olağanüstü durumlarda gerekli önlemleri alır ve durumu ilgililere bildirir. Okul nöbet defterine önemli olayları, aldığı önlemleri yazar ve imzalar.</p> <p>5. Günlük erzakın ambardan çıkarılmasında ve okula gelen erzakın muayenesinde hazır bulunur.</p>
Büro Memuru	<p>1. Müdür veya müdür yardımcıları tarafından kendisine verilen yazışmaları yürütür.</p> <p>2. Gelen-Giden yazılarla ilgili dosya ve defterleri tutar. Yazışmaların asıl veya örneklerini dosyalayarak saklar ve gerekenlere cevap hazırlar.</p> <p>3. Kendisine teslim edilen gizli ya da şahıslarla ilgili yazıların gizlilik içinde saklanmasından sorumludur.</p> <p>4. Okulda görevli personelin özlük dosyalarını tutar ve bunlarla ilgili değişiklikleri işler.</p> <p>5. Okulun arşiv işlerini düzenler.</p> <p>6. Kurum personeline ait aylık, ücret, sosyal yardım, yolluk, sağlık ve benzeri özlük haklarının zamanında ödenmesini sağlar,</p>

bunlarla ilgili belgeleri dosyalayarak saklar.

7. Okulla ilgili malî işleri izler, gerekli iş ve işlemleri yapar ve bunlarla ilgili yazı, belge, defter ve dosyaları düzenleyerek saklar.

8. Büro işleri ile ilgili olarak okul yönetimince kendisine verilen diğer görevleri yapar.

9. Uygulama sınıfı ve ana sınıfında, yukarıda sayılan görevleri bağlı bulunduğu okulun memuru yerine getirir.

10. 18/01/2007 tarihli ve 26407 sayılı Resmî Gazete'de yayımlanan Taşınır Mal Yönetmeliğine uygun olarak okulun ambar memurluğu ve taşınır mal kayıt ve kontrol yetkilisi görevlerini yürütür.

Tablo 9: İdari Personelin Hizmet Süresine İlişkin Bilgiler

Hizmet Süreleri	2024 Yıl İtibarıyla	
	Erkek	Kadın
1-4 Yıl		
5-6 Yıl		
7-10 Yıl		
10 Yıl Uzeri	1	

Tablo 10: İdari Personelin Katıldığı Hizmet İçi Programları

Görevi	Katıldığı Çalışmanın Adı	Katıldığı Yıl	Belge No
Müdür	1-Kişisel Zaman Yönetim Semineri	2024	2024984338
	2-Çalışanların İş Sağlığı ve Güvenliği	2024	2024982335
	3-Yetişkin Eğitimi ve Beden Dili Kursu	2024	2024982164

Tablo 11: Öğretmenlerin Hizmet Süreleri (2024 Yılı İtibarıyla)

Hizmet Süreleri	Kadın		Erkek		Toplam
1-3 Yıl					
4-6 Yıl		1			1
7-10 Yıl		1			1
11-15 Yıl		2			2
16-20					
20 ve üzeri					

Tablo 12: Okul/kurum Rehberlik Hizmetleri

Mevcut Kapasite			Mevcut Kapasite Kullanımı ve Performans						
Psikolojik Danışman Norm Sayısı	Görev Yapan Psikolojik Danışman Sayısı	İhtiyaç Duyulan Psikolojik Danışman Sayısı	Görüşme Odası Sayısı	Danışmanlık Hizmeti Alan			Rehberlik Hizmetleri İle İlgili Düzenlenen Eğitim/Paylaşım Toplantısı vb. Faaliyet Sayısı		
				Öğrenci Sayısı	Öğretmen Sayısı	Veli Sayısı	Öğretmenlere Yönelik	Öğrencilere Yönelik	Velilere Yönelik
-	-	1	-	-	-	-	-	-	-

2.7.4. Teknolojik Düzey

Tablo 13: Teknolojik Araç-Gereç Durumu

Araç-Gereçler	Adet	İhtiyaç
Bilgisayar	-	
Projeksiyon	2	
Laptop (Dizüstü Bilgisayar)	4	
Akıllı Tahta	7	
Fotokopi Makinesi	2	
Lazer Yazıcı	1	
Televizyon	-	
Kamera	4	

İnternet Bağlantısı	1	
Telefon Bağlantısı	1	

Tablo 14: Fiziki Mekân Durumu

FİZİKİ MEKÂN	Durum		Adet	İhtiyaç		Açıklama
	Var	Yok		Var	Yok	
Derslik	X	-	4	-	-	
Öğretmenler Odası	X	-	1	-	-	
Müdür Odası	X	-	1	-	-	
Müdür Yardımcısı Odası	X	-	1	-	-	
Kütüphane	X	-	1	-	-	
Memur Odası	-	X	-	-	-	
Ekipman Odası	X	-	1	-	-	
Konferans Salonu (Çok Amaçlı Salon)	-	X	-	1	-	
Yemekhane	X	-	1	-	-	
Mutfak	-	X	-	-	-	
Tuvalet	X	-	6	-	-	
Laboratuvar	X	-	1	-	-	
Depo	X	-	1	-	-	
Engelli Rampası	X	-	1	-	-	
Engelli Tuvaleti	X	-	1	-	-	
Görme Engelli Yürüme Şeridi	-	X	-	-	-	

Asansör	-	X	-	-	-
Spor Salonu	-	X	-	-	-
Rehberlik Odası	-	X	-	-	-

2.7.5. Mali Kaynaklar

Tablo 15: Kaynak Tablosu

Kaynaklar	2024	2025	2026	2027	2028
Genel Bütçe	102.346	20.000	25.000	30.000	35.000
Okul Aile Birliği	500	600	700	800	900
TOPLAM	102.846	20.600	25.700	30.800	35.900

2.7.6. İstatistiki Veriler

Tablo 16: Öğrenci Durumu

Öğrenci Sayısı	2023-2024	2024-2025	2025-2026	2026-2027	2027-2028
	Erkek	27			
Kız	15				
Toplam	42				
Ortalama Sınıf Mevcudu	10				
Mevcudu En Fazla Olan Sınıfın Öğrenci Sayısı	13				

Mevcutdu En Az Olan Sınıfın Öğrenci Sayısı	8				
Yabancı Öğrenci Sayısı	-				

Tablo 17: Okulun DYK Durumu

Yıllar	DYK Açılan Ders Bilgileri	Toplam Öğrenci Sayısı	Toplam Açılan Kurs Sayı
2023-2024	Türkçe, Fen Bilimleri	8	2
2024-2025			
2025-2026			
2026-2027			
2027-2028			

Tablo 18: Okulun Akademik Başarı Durumu (LGS)

DERSLER	NET ORTALAMALARI				
	2023-2024	2024-2025	2025-2026	2026-2027	2027-2028
Türkçe	9,78				
Matematik	4,3				
Fen Bilimleri	7,1				
İnkılap Tarihi	4,2				
Din Kültürü	7,3				
İngilizce	6,4				

2.8. Çevre Analizi (PESTLE)

PESTLE analiziyle okulumuz üzerinde etkili olan veya olabilecek politik, ekonomik, sosyokültürel, teknolojik, yasal ve çevresel dış etkenlerin tespit edilmesi amaçlanmıştır. Millî Eğitim Müdürlüğünü etkileyen ya da etkileyebilecek değişiklik ve eğilimlerin sınıflandırılması bu

analizin ilk aşamasını oluşturmaktadır. Aşağıdaki matriste PESTLE unsurları içerisinde gerçekleşmesi muhtemel olan hususlar ile bunların oluşturacağı potansiyel fırsatlar ve tehditler ortaya konulmaktadır.

Etkenler	Tespitler (Etkenler/Sorunlar)	İdareye Etkisi		Ne Yapmalı
		Fırsatlar	Tehditler	
Politik	Okullara harcama kalemlerince bütçe gönderilmesi	Okulların temizlik, kırtasiye ve donatım ihtiyaçlarının giderilmesi	Anlık giderler için bütçe kalemi olmaması	Okul idarelerince bakanlık talep edilen ve anlık durumlar harcamalar için bütçe gönderilmesi
Ekonomik	Velilerin ekonomik güçleri	-	Çok farklı düzeyde ekonomik güce sahip velilerin öğrencilerine eşit imkân sunamaması	Okulda verilen eğitimle öğrenciler arasındaki ekonomik farklılıkların başarıya olan etkisini en aza indirmek
Sosyokültürel	Öğrenci ve velilerin farklı sosyokültürel yapıya sahip olması		Öğrenci velilerin beklentilerinin farklı olması ve öğrencilerin farklı yaşam şekilleri ve imkânlarının eğitime erişimlerinde farklılıklar oluşturması	Okulun tüm öğrencilerinin benzer faaliyet ve etkinlikler düzenleyerek imkân eşitliği sağlaması
Teknolojik	Eğitim öğretimin teknoloji destekli sürdürülmesi	Öğrencilerin her an her yerde eğitimlerinin devam etmesi	Her ailenin aynı teknolojik imkânlara sahip olmaması eğitimde fırsat eşitliğini bozması	Devlet imkânları ile tüm velilere eşit teknolojik imkânların sağlanması
Yasal	Norm fazlası öğretmen	Herhangi bir öğretmen	Öğretmenlerin fazla derse	Öğretmen atamalarında norm

	atamaları	ihtiyacının olmaması	giremedikleri için öğrenci ve okul sisteminden habersiz kalmaları ve öğrencilerle yeteri kadar etkinlik düzenleyememeleri	ihtiyacı kadar atama yapılması
Çevresel	Geri dönüşüm projesinin yürütülmesi	Okulda toplanan atık kâğıt, plastik ve atık yağların geri dönüşüme kazandırılması	Okulda toplanan cam ve bezlerin geri dönüşüm için alacak firma ve kuruluş bulunmadığı için okul yönetimince imha edilmesi	Bölgemizde atık cam, bez ve geri dönüşüme kazandırılmayan atıklar için firma ve kuruluşların oluşturulması

2.9. GZFT Analizi

Tablo 19: GZFT Stratejileri

GÜÇLÜ YÖNLER		
Eğitim ve Öğretime Erişim	Eğitim ve Öğretimde Kalite	Kurumsal Kapasite
<ol style="list-style-type: none"> Okulumuzun ilçemizdeki resmi ve özel kurumlarla ve bağlı bulunduğu İlçe Milli Eğitim Müdürlüğü ile yakın işbirliği içinde bulunması Okulumuzun kendine ait kurallarının olması ve uygulanması Aile katılımı sağlanarak okula özgü proje çalışmalarının yapılması 	<ol style="list-style-type: none"> Bilgi ve iletişim teknolojilerinin eğitim ve öğretim süreçlerinde kullanılması Okul içi ve okul dışı sosyal aktivitelere önem verilmesi Çalışan personelin yeterli sayıda ve kalifiye eleman olması, şevkli ve uyum içinde çalışmaları 	<ol style="list-style-type: none"> Yeniliğe ve gelişime açık insan kaynağı Köklü bir geçmişe dayanan kültür ve bilgi birikimi Çalışanlara yönelik mesleki gelişim imkânları
ZAYIF YÖNLER		

Eğitim ve Öğretime Erişim	Eğitim ve Öğretimde Kalite	Kurumsal Kapasite
	<ol style="list-style-type: none">1. Bazı bölümlerin (çok amaçlı salon, revir v.b) olmaması2. Velilerin okulda çalışanlara ve eğitime müdahale etmeye çalışmaları	<ol style="list-style-type: none">1. Eğitim politikalarında çok sık değişiklik yapılması ve eğitim sistemindeki düzenlemelere ilişkin pilot uygulamaların yetersizliği2. Mevzuatın açık, anlaşılır ve ihtiyaca uygun hazırlanmaması nedeniyle güncelleme ihtiyacının sıklıkla ortaya çıkması
FIRSATLAR		
Eğitim ve Öğretime Erişim	Eğitim ve Öğretimde Kalite	Kurumsal Kapasite
<ol style="list-style-type: none">1. Eğitim ve öğretime yönelik talebin giderek artması2. Ulaşım ağının gelişmesi3. Mesleğinde tecrübeli öğretmenlere sahip oluşumuz	<ol style="list-style-type: none">1. Kaliteli eğitim ve öğretime ilişkin talebin artması2. Gelişen teknolojilerin eğitimde kullanılabilirliğinin artması3. Okulun yakın çevresi kültürel geziler ve sportif faaliyetler açısından zengin olması	<ol style="list-style-type: none">1. Ulaşımı kolay, çevre nüfusunun kalabalık ve genç nüfustan oluşması2. Üst politika belgelerinde eğitimin öncelikli alan olarak yer alması3. Sosyal medyanın geniş kitlelerce kullanılıyor olması4. Geniş bir bahçe ile bağımsız bir binaya sahip olması
TEHDİTLER		
Eğitim ve Öğretime Erişim	Eğitim ve Öğretimde Kalite	Kurumsal Kapasite
<ol style="list-style-type: none">1. Kişiler arasındaki sosyo-ekonomik eşitsizlikler	<ol style="list-style-type: none">1. Çocuklarda oluşan teknoloji bağımlılığı2. Okulumuza kayıt konusunda çevre baskısının olması3. Okul çevresinde güvenlik için kamera sistemi olmaması	<ol style="list-style-type: none">1. Okulun fiziki kapasitesinin üzerinde kayıt talebi oluşması2. Gelişen ve değişen teknolojiye uygun donatım maliyetinin yüksek olması

2.10. Tespit ve İhtiyaçların Belirlenmesi

Tablo 20: Tespit ve İhtiyaçları Belirlenmesi

Durum Analizi Aşamaları	Tespitler	İhtiyaçlar
Uygulanmakta Olan Stratejik Planın Değerlendirilmesi	İzleme ve değerlendirme çalışmalarında eksiklikler saptanmıştır.	İzleme ve değerlendirme için etkin bir sistem kurulması
Paydaş Analizi	Aileler ile iletişim ve iş birliği yetersizdir.	Aileler ile ilişkileri güçlendirecek bir ekosistemin kurulması
Okul İçi Analiz	Okulda farklı ihtiyaçları olan öğrencileri desteklemek	Okulda farklı ihtiyaçları olan öğrencileri desteklemek için etkin bir politika oluşturmak

3. GELECEĞE BAKIŞ

Okul Müdürlüğümüzün Misyon, vizyon, temel ilke ve değerlerinin oluşturulması kapsamında öğretmenlerimiz, öğrencilerimiz, velilerimiz, çalışanlarımız ve diğer paydaşlarımızdan alınan görüşler, sonucunda stratejik plan hazırlama ekibi tarafından oluşturulan Misyon, Vizyon, Temel Değerler; Okulumuz üst kurulana sunulmuş ve üst kurul tarafından onaylanmıştır.

3.1. Misyon

Türk Milli Eğitiminin amaçları doğrultusunda; Sağlam karakterli, nitelikli etik değerlere bağlı, yeteneklerinin ve ilgilerinin farkında olan, çevreye duyarlı sosyal, kültürel, bilimsel yönleri gelişmiş, iyi iletişim kurabilen, yenilikçi, öğrenmeyi öğrenen bireyler yetiştirmek.

3.2. Vizyon

Çağdaş, demokratik, karşılaştığı problemler karşısında tutarlı ve geçerli çözümler üretebilen, kapasitesini sonuna kadar kullanabilen, milli ve manevi değerlere sahip, yaptığı her ne iş olursa onu en mükemmel şekilde yapan bireyler yetiştiren bir okul olmak.

3.3. Temel Değerler

- * Eşitlik ilkesi inancı ile çalışırız.
- * Her işimiz önemlidir, ihmal edilemez.

- * Fırsat buldukça her doğru davranışı pekiştiririz.
- * Yöneticiler ve çalışanlar arasında hizmete yönelik sağlıklı bir iletişim vardır.
- * Gelişmelerin, yeniliklerin sürekli izleyicisi ve yaratıcısıyız.
- * Ülkemizin geleceğinden kendimizi sorumlu tutarız.
- * Çağdaş ve saygın bireylerin sağlıklı ve temiz bir çevrede yetiştirileceğine inanırız.
- * Öğrenciler bizim varlık nedenimizdir, öğrenci merkezli eğitimi esas alırız.
- * Çevre bilinci konusunda öğrencilerimize iyi bir model olmaya çalışırız.
- * Eğitimde fırsat eşitliğine inanırız.
- * Öğrencileri aktif kılmaya çalışırız.
- * Okul-aile işbirliğinin verimli olduğuna inanırız.

TEMA		Eğitim ve Öğretimde Kalite							
AMAÇ 1		Öğrencilere medeniyetimizin ve insanlığın ortak değerleriyle çağın gereklerine uygun bilgi, beceri, tutum ve davranışlar kazandırılacaktır.							
Hedef 1.1		Öğrencilerin akademik başarılarıyla birlikte tasarım ve girişimcilik yönlerini artırmaya yönelik bütüncül çalışmalar yürütülecektir.							
PG NO	Performans Göstergeleri	Hedefe Etkisi	Başlangıç Değeri	2024	2025	2026	2027	2028	
PG 1.1.1	Yıl sonu puanı ortalaması	Matematik	10	56	56	58	59	60	61
		Türkçe	10	65	65	66	67	68	69
		Fen Bilimleri	10	60	60	61	62	63	64
		İnkılap Tarihi / Sosyal Bilgiler	10	59	59	60	61	62	63
		Yabancı dil	10	32	32	33	34	35	36
		DKAB	10	74	74	75	76	77	78
PG 1.1.2	Öğrenci başına okunan kitap sayısı	10	9	9	10	11	12	13	

PG 1.1.3	TÜBİTAK 2204 B Başvuru Sayısı	10	0	0	2	3	4	5
PG 1.1.4	Okulun katılım sağladığı ulusal ve uluslararası proje sayısı	10	0	0	2	3	4	5
PG 1.1.5	Bir eğitim ve öğretim yılında yerel, ulusal ve uluslararası proje, yarışma vb. etkinliklere katılan öğrenci oranı (%)	10	0	0	2	3	4	5
Stratejiler	<p>S.1 Öğrencilerin kazanım eksiklikleri tespit edilerek destekleme ve yetiştirme kurslarıyla akademik yeterliklerinin artırılması sağlanacaktır.</p> <p>S.2 Öğrencilerin kompozisyon, resim, şiir vb. yarışmalara katılımları teşvik edilecek, okul içerisinde yapılan yarışmalarda öğrencilerin ödüllendirilmesi sağlanacaktır.</p> <p>S.3 Okul kütüphanesi zenginleştirilecek, öğrencilerin kitap okumasını teşvik edecek etkinlikler düzenlenecektir.</p> <p>S.4 Öğrencilerin yerel, ulusal ve uluslararası proje ve yarışmalara katılmaları teşvik edilecektir.</p>							
Koordinatör Birim	Okul Yönetimi							
İş Birliği Yapılacak Birimler	Veli, RAM							
Maliyet Tahmini	5.000 TL							

TEMA		Kurumsal Kapasite							
AMAÇ 2	Okulun eğitimin temel ilkeleri doğrultusunda niteliğini arttırmak amacıyla kurumsal kapasite geliştirilecektir.								
Hedef 2.1	Eğitim ve öğretimin sağlıklı ve güvenli bir ortamda gerçekleştirilmesi için okul sağlığı ve güvenliği geliştirilecektir.								
PG NO	Performans Göstergeleri		Hedef Etkisi	Başlangıç Değeri	2024	2025	2026	2027	2028
PG 2.1.1	Okulda yaşanan kaza sayısı		15	0	0	0	0	0	0
PG 2.1.2	Akran zorbalığı ve siber zorbalıkla ilgili	Öğrenci	15	40	40	41	42	43	44

	konularda eğitim alan öğrenci ve veli sayısı	Veli	15	30	30	31	32	33	34
PG 2.1.3	Hijyen, gıda güvenliği, bulaşıcı hastalıklar ile ilgili eğitim alan öğrenci ve veli sayısı	Veli	15	30	30	31	32	33	34
		Öğrenci	15	40	40	41	42	43	44
PG 2.1.4	Afet ve acil durum tatbikat sayısı		25	2	2	3	4	5	6
PG 2.1.5	Çevre bilincinin artırılmasına yönelik düzenlenen faaliyet sayısı (Eğitim, faaliyet, gezi Proje, vb.)			2	2	3	4	5	6
Stratejiler	<p>S.1 Eğitim ortamları iş sağlığı ve güvenliği yönergesine uygun hâle getirilecektir</p> <p>S.2 Öğrenci, öğretmen ve velilerde farkındalık oluşturmak için bağımlılıkla mücadele, akran zorbalığı, siber zorbalık, sağlıklı beslenme ve obezite, hijyen, bulaşıcı hastalıklar ve gıda güvenliği gibi konularda alan uzmanları ile iş birliğinde eğitimler düzenlenecektir.</p> <p>S.3 Doğa, insan ve teknoloji kaynaklı (deprem, sel, heyelan, yangın, çığ ve salgın hastalıklar vd.) konularında alan uzmanları ile iş birliğinde öğretmen ve öğrencilere farkındalık eğitimleri verilecektir</p> <p>S.4 Okulun afet ve acil durum eylem planının güncel tutulması sağlanacaktır.</p> <p>S.5 Afet ve acil durum tatbikatları düzenlenecektir.</p>								
Koordinatör Birim	Okul Yönetimi								
İş Birliği Yapılacak Birimler	Veli, İlçe Sağlık, RAM, İtfaiye, Belediye								
Maliyet Tahmini	5.000. TL								

TEMA	Eğitim – Öğretime Erişim ve Katılım
AMAÇ 3	Öğrencilerin eğitim öğretime etkin katılımlarıyla donanımlı olarak bir üst öğrenime geçişi sağlanacaktır.
Hedef 3.1	Öğrenme kayıpları önleyici çalışmalar yapılarak azaltılacaktır.

PG NO	Performans Göstergeleri	Hedefe Etkisi	Başlangıç Değeri	2024	2025	2026	2027	2028
PG 3.1.1	Bir eğitim ve öğretim yılında destekleme ve yetiştirme kurslarına kayıt yaptıran öğrenci oranı (%)	25	100	100	100	100	100	100
PG 3.1.2	Destekleme ve yetiştirme kurslarına kayıt yaptıran öğrencilerin kursları tamamlama oranı (%)	25	100	100	100	100	100	100
PG 3.1.3	20 gün ve üzeri özürsüz devamsızlık yapan öğrenci oranı (%)	25	4	4	4	2	2	0
PG 3.1.4	20 gün ve üzeri özürlü devamsızlık yapan öğrenci oranı (%)	25	0	0	0	0	0	0
Stratejiler	S.1 Destekleme ve Yetiştirme Kurslarına katılım oranını artırabilmek için öğrenci ve velilere yönelik bilgilendirmeler gerçekleştirilecektir. S.2 Destekleme ve Yetiştirme Kurslarının amacına uygun işleyişini sağlayabilmek için gerekli tedbirler alınacaktır. S.3 Öğrenci devamsızlık nedenleri tespit edilecek, devamsızlığa neden olan etmenler giderilecektir.							
Koordinatör Birim	Okul Yönetimi							
İş Birliği Yapılacak Birimler	Rehberlik Servisi, Zümre Başkanları							
Maliyet Tahmini	3.000 TL							

4. MALİYETLENDİRME

Kurumumuz 2024-2028 Stratejik Planı'nın maliyetlendirilmesi sürecindeki temel gaye, stratejik amaç, hedef ve eylemlerin gerektirdiği maliyetlerin ortaya konulması suretiyle politika tercihlerinin ve karar alma sürecinin rasyonelleştirilmesine katkıda bulunmaktadır. Bu sayede, stratejik plan ile bütçe arasındaki bağlantı güçlendirilecek ve harcamaların önceliklendirilme süreci iyileştirilecektir.

Bu temel gayeden hareketle planın tahmini maliyetlendirilmesi şu şekilde yapılmıştır:

- Hedeflere ilişkin eylemler durum analizi çalışmaları sonuçlarından tespit edilmiştir,
- Eylemlere ilişkin tahmini maliyetler belirlenmiştir,
- Eylem maliyetlerinden hareketle hedef maliyetleri belirlenmiştir,
- Hedef maliyetlerinden yola çıkılarak amaç maliyetleri belirlenmiş ve amaç maliyetlerinden de stratejik plan maliyeti belirlenmiştir.

Genel bütçe, valilikler, belediyeler ve okul aile birliklerinin yıllık bütçe artışları ve eğilimleri dikkate alındığında Kurumumuz 2024-2028 Stratejik Planı'nda yer alan stratejik amaçların gerçekleştirilebilmesi için tabloda da belirtildiği üzere beş yıllık süre için tahmini 80.000 TL'lik kaynağın kullanılacağı düşünülmektedir.

Kaynak Tablosu	2024	2025	2026	2027	2028	Toplam Maliyet
Genel Bütçe	102.346	20.000	25.000	30.000	35.000	212.346
Okul Aile Birliği	500	600	700	800	900	3.500

TOPLAM	102.846	20.600	25.700	30.800	35.900	215.846
Amaç ve Hedef No	2024	2025	2026	2027	2028	Beş Yıllık Toplam
Amaç 1						
Hedef 1.1	5.000	5.500	6.000	6.500	7.000	30.000
Amaç 2						
Hedef 2.1	5.000	5.500	6.000	6.500	7.000	30.000
Amaç 3						
Hedef 3.1	3.000	3.500	4.000	4.500	5.000	20.000
TOPLAM	13.000	14.500	16.000	17.500	19.000	80.000

5. İZLEME VE DEĞERLENDİRME

İzleme, stratejik plan uygulamasının sistematik olarak takip edilmesi ve raporlanmasıdır. Değerlendirme ise uygulama sonuçlarının amaç ve hedeflere kıyasla ölçülmesi ile söz konusu amaç ile hedeflerin tutarlılık ve uygunluğunun analizi olarak tanımlanmaktadır. Stratejik planda ortaya konulan hedeflere ilişkin olarak yıllık iş planlarının oluşturulması ve hedeflere ilişkin somut göstergelerin geliştirilmesi önem arz etmektedir. Diğer taraftan, stratejik planın gerçekleştirilmesinde etkili bir izleme ve değerlendirme sisteminin kurulması temel kritik başarı faktörü olarak görünmektedir. 5018 sayılı kanun çerçevesinde hazırlanan yıllık raporların yanı sıra yıl içindeki uygulamaların takibine imkân tanıyacak belirli periyotları içeren raporlama ile uygulamaların izlenmesi ve gerekli değerlendirmelerin yapılarak faaliyetlerin sürekli olarak iyileştirilmesinin sağlanması öngörülmektedir. Üzümlü Ortaokulu Müdürlüğü 2024-2028 Stratejik Planı İzleme ve Değerlendirme Modeli'nin çerçevesini;

1. 2024-2028 Stratejik Planı ve performans programlarında yer alan performans göstergelerinin gerçekleştirme durumlarının tespit edilmesi,
2. Performans göstergelerinin gerçekleştirme durumlarının hedeflerle kıyaslanması,
3. Sonuçların raporlanması ve paydaşlarla paylaşımı,
4. Gerekli tedbirlerin alınması süreçleri oluşturmaktadır.

Müdürlüğümüz 2024-2028 Stratejik Planında yer alan performans göstergelerinin gerçekleştirme durumlarının tespiti yılda iki kez yapılacaktır. Yılın ilk altı aylık dönemini kapsayan birinci izleme kapsamında, Müdürlüğümüz strateji geliştirme birimi tarafından performans programlarında yer alan performans göstergelerinin gerçekleştirme durumları tespit edilecektir. Göstergelerin gerçekleştirme durumları hakkında hazırlanan rapor üst yöneticiye sunulacak ve böylelikle göstergelerdeki yıllık hedeflere ulaşılmasını sağlamak üzere gerekli görülebilecek tedbirlerin alınması sağlanacaktır. Yılın tamamını kapsayan ikinci izleme dâhilinde; Müdürlüğümüz strateji geliştirme birimi tarafından performans programlarında yer alan performans göstergelerinin yılsonu gerçekleştirme durumları tespit edilecektir. Yılsonu gerçekleştirme durumları, varsa gösterge hedeflerinden sapmalar ve bunların nedenleri üst yönetici başkanlığında birim yöneticilerince değerlendirilerek gerekli tedbirlerin alınması sağlanacaktır.

2024-2025 Eğitim Öğretim Yılı Stratejik Plan İzleme ve Değerlendirme Tablosu

AMAÇ 1	Öğrencilerin eğitim öğretime etkin katılımlarıyla donanımlı olarak bir üst öğrenime geçişi sağlanacaktır.					
Hedef 1.1	Öğrenme kayıpları önleyici çalışmalar yapılarak azaltılacaktır.					
Hedef Performansı 1.1	%88*					
Koordinatör Birim	Okul Yönetimi					
PG NO	Performans Göstergeleri	Hedefe Etkisi	Plan Dönemi Başlangıç Değeri *(A)	İzleme Dönemindeki Yıl Sonu Hedeflenen Değer (B)	İzleme Dönemindeki Gerçekleşme Değeri (C)	Performans (%) [(C-A)/(B-A)]*100
PG 1.1.1		60	0	1	1	100
PG 1.1.2		40	25	75	60	70
Hedefe İlişkin Değerlendirmeler						
2024-2025 eğitim öğretim yılında PG 1.1.1 için performansın %100 oranında gerçekleştiği görülmektedir.						
2024-2025 eğitim öğretim yılında PG 1.1.2 için performansı %70 oranında gerçekleştiği göz önünde bulundurularak ailelerin eğitim faaliyetlerine katılımının artırılması için sınıf rehber öğretmenleri aracılığıyla telefon görüşmeleri yapılması planlanmıştır.						
HESAPLAMA : *PG 1.1.1'in performansının hedefe etkisinin çarpımı ile PG 1.1.2'nin performansının hedefe etkisinin çarpımları sonucunun toplanmasıyla elde edilir.						
Hedef Performansı Hesaplama: (%100 X %60) + (%70 X %40) = %60 + %28 = %88						